



naše značka  
5002484773  
vyřizuje  
Renáta Korandová  
datum  
01.11.2021

Ing. Daniela Škubalová  
U Bachmače 1644/29  
32600 Plzeň

Věc:

**Mobilita pro všechny - Úprava přechodů pro chodce s omezenou schopností pohybu a orientace - změna přechodu č. 2, č. 3 a č. 5**  
K.ú. - p.č.: Horažďovice

Stavebník: Město Horažďovice, Mírové náměstí 1, 34101 Horažďovice

Účel stanoviska: Povolení stavby - stavební režim (ÚR+SP)

GasNet, s.r.o., jako provozovatel distribuční soustavy (PDS) a technické infrastruktury, zastoupený GasNet Služby, s.r.o., vydává toto stanovisko:

V ZÁJMOVÉM ÚZEMÍ STAVBY SE NACHÁZÍ TATO PLYNÁRENSKÁ ZAŘÍZENÍ A PLYNOVODNÍ PŘÍPOJKY:

- STL plynovod DN100/OC
- NTL plynovody DN150/OC a NTL plynovodní přípojky
- STL, NTL plynárenská zařízení a plynovodní přípojky ve výstavbě (přeložky, nová výstavba - cizí stavby)
- ostatní plynárenská zařízení (chráničky...)

Na základě předložené situace byl předán informační zákres.

Upozorňujeme, že na plánovaná plynárenská zařízení a plynovodní přípojky se již po vydání územního rozhodnutí vztahují OCHRANNÁ PÁSMÁ (dle čl. 225 zákona č. 670/2004 Sb. - doplněním § 68 zákona č. 58/2000 Sb.)

Pro realizaci stavby stanovujeme tyto podmínky:

- PŘED ZAHÁJENÍM STAVBY BUDE PROVEDENO PŘESNÉ VYTÝČENÍ PLYNÁRENSKÉHO ZAŘÍZENÍ A PLYNOVODNÍCH PŘÍPOJEK (dále jen PZ), viz.odst.1 tohoto stanoviska - poskytnutý zákres je pouze ORIENTAČNÍ.

- Při souběhu, křížení technické IS s PZ a při realizaci stavby požadujeme dodržení ČSN 73 6005, TPG 702 01, TPG 702 04, zákon č.458/2000 Sb., případně další předpisy a ČSN související s uvedenou stavbou.

- Zemní, bourací, stavební práce v prostoru ochranného pásma PZ, které činí 1m na každou stranu od půdorysu, budou prováděny výhradně ručním způsobem a s maximální opatrností, nesmí dojít k poškození PZ.

- Po dobu realizace stavby nebude v ochranném pásmu PZ prováděna deponie zeminy, stavebního materiálu a nebude zde umístováno zařízení staveníště.

- V ochranném pásmu PZ nebudou umístovány žádné nadzemní stavby, obrysy budov, přístřešků, sloupů, pilířů, informačních tabulí, mobiliáře, plotů, opěrných zdí atd. (patky, podezdívky, betonové základy apod.) musí být vzdáleny od obrysu stávajícího PZ min. 1 metr.

- Kontejnery na odpad doporučujeme umístit mimo ochranné pásmo PZ. Pokud budou kontejnery umístěny v ochranném pásmu PZ, mohou být pouze mobilní.

**GasNet Služby, s.r.o.**

Plynárenská 499/1 · Zábřehovice · 602 00 Brno · T 555 90 10 10 · [www.gasnet.cz](http://www.gasnet.cz)

IČ: 27935311 · DIČ: CZ27935311

**Zápis do obchodního rejstříku:** Krajský soud v Brně, sp. zn. C 57165, dne 26. 7. 2007

**Certificate of incorporation:** Regional Court in Brno, ref. number C 57165, on 26th July 2007

Zákaznická linka GasNet 555 90 10 10, [info@gasnet.cz](mailto:info@gasnet.cz), [www.gasnet.cz](http://www.gasnet.cz)

#### KOMUNIKACE, ZPEVNĚNÉ PLOCHY:

- Novými zpevněnými plochami a terénními úpravami při realizaci stavby nesmí dojít ke změně stávajícího krytí PZ nebo jen v souladu s ČSN 73 6005. Při realizaci stavby je nutné dodržet minimální a maximální doporučené krytí PZ dle ČSN 73 6005, tabulka B.1.
- Zemní práce nesmí být prováděny do větší hloubky než 40 cm nad povrchem PZ.
- Po odtěžení stávající konstrukce komunikace bude podstatně sníženo krytí stávajícího PZ. Proto je vyloučeno použití těžké mechanizace (zejména válců s trny, zemních fréz atd.) přímo nad potrubím. Při provádění prací je třeba věnovat zvýšenou pozornost a opatrnost u míst s odbočkami, kde navrtávací odbočkový T-kus vyčnívá nad vlastní porubí a mohlo by dojít k jeho odtržení. Dále je třeba ověřit polohu přípojek, které jsou nad vlastním potrubím PZ a navíc zpravidla uloženy kolmo na plynovod (tím i komunikaci).
- Při odstranění konstrukce komunikace v úrovni zemní pláně (skrývce zeminy) požadujeme chránit PZ před mechanickým poškozením při pojiždění betonovými panely, popř. ocelovými plechy o tloušťce min. 3 cm.
- Dopravní značení musí být umístěno tak, aby mezi obrysem potrubí PZ a lícem betonových základů drobného stavebního prvku byla dodržena vzdálenost min. 1 metr.

#### KANALIZACE, DRENÁŽ (křížení PZ spodem):

- Křížení a souběh kanalizace, drenáže, přípojek uličních vpustí s PZ musí být v souladu s ČSN 73 6005.
- Obrysy kanalizačních šachet, uličních vpustí budou umístěny minimálně 500 mm od obrysu PZ.
- Úhel křížení PZ s kanalizačním potrubím bude 90°, nelze-li tento úhel v odůvod. případech dodržet, může být úhel křížení menší, nejméně však 60°.
- Kanalizace bude křížit PZ spodem.
- Při křížení kanalizace a PZ z materiálu PE bude provedena kontrola funkčnosti signalizačního vodiče.
- Při křížení PZ z materiálu OCEL bude na náklady provozovatele distribuční soustavy provedena diagnostika stavu potrubí (bude upřesněno na místě stavby).
- Dojde-li ke křížení stokového potrubí s PZ v menší vzdálenosti než 500 mm, minimálně však 150 mm, opatří se PZ plynotěsnou chráničkou přesahující stokové potrubí min. 1 metr na každou stranu.

#### DRENÁŽ (v případě křížení PZ horem):

- Drenáž bude v místě křížení se stávajícím PZ umístěna v chráničce přesahující PZ 1m na každou stranu.
- Vzdálenost při křížení obrysu PZ od obrysu chráničky drenáže bude min. 150 mm.
- Chránička drenáže bude z materiálu o shodné životnosti jako drenážní potrubí.
- Potrubí drenáže bude v chráničce vystředěno pomocí distančních prvků.
- Čela chráničky na drenáži budou utěsněna pomocí pryžových těsnících manžet.
- V samotné chráničce, tak ve vzdálenosti min. 1m na obě strany od čel chráničky požadujeme celistvé potrubí drenáže. (bez spojů)
- Při křížení kanalizace a PZ z materiálu PE bude provedena kontrola funkčnosti signalizačního vodiče.
- Úhel křížení PZ s drenážním potrubím bude 90°, nelze-li tento úhel v odůvod. případech dodržet, může být úhel křížení menší, nejméně však 60°.

#### VEŘEJNÉ OSVĚTLENÍ:

- Vzdálenost vnější hrany betonového základu stožáru od líce PZ musí být minimálně 500 mm. Hloubku základu stožáru nutno určit tak, aby stabilita stožáru zůstala zachována i při odkrytí sousedního PZ.
- Stavební objekty (pilíře, rozvaděče apod., včetně betonových základů, patek) je nutno umístit tak, aby mezi obrysem potrubí PZ a obrysem stavebního objektu byla dodržena vzdálenost min. 1 metr.
- Při souběhu silových kabelů s PZ bude doržena odstupová vzdálenost dle ČSN 73 6005.
- Při křížení silových kabelů s PZ bude kabel v místě křížení uložen výhradně do betonové tvárnice chráničky nebo korýtky. Křížení bude kolmé.
- Přesah betonové chráničky u PZ musí být minimálně do vzdálenosti 1 m na obě strany PZ. Případný spoj betonové chráničky musí být v co největší vzdálenosti od PZ. Mezi betonovou chráničkou a PZ musí být zhutněná vrstva písku. Odstupová vzdálenost obrysu chráničky od obrysu PZ bude v souladu s ČSN 73 6005.

V případě křížení zemnicí sítě s PZ požadujeme provést následující opatření:

- Křížení bude kolmé nebo pod úhlem max. 60°.
- Při křížení zemnicích pásků s plynovým potrubím PE bude realizována požární přepážka. Požární přepážka bude tvořena z betonové dlaždice 0,5x0,5x0,05m, která místo křížení přesáhne na každou stranu o 0,2m.
- Páska uzemnění bude uložena v místě křížení s PZ na betonovou dlaždici.
- Uvedená opatření slouží k zamezení případných tepelných vlivů od uzemňovací pásky (zemnicí sítě) na PZ.

#### VEGETAČNÍ ÚPRAVY:

- Obrys výsadbové jámy pro usazení kořenového balu v intravilánu obce bude navržen v minimální vzdálenosti 1 m od půdorysu PZ.

- Jako opatření k ochraně PZ bude mezi PZ a kořenový systém vložena certifikovaná protikořenová fólie o délce 1,5 m a hloubce 1,4 m.
- Zemní práce v prostoru ochranného pásma PZ budou prováděny výhradně ručním způsobem a s maximální opatrností, nesmí dojít k poškození PZ.
- Výsadba stromů musí umožnit budoucí rekonstrukci či opravu PZ a nesmí ohrozit bezpečný provoz PZ.
- Při odstraňování stromů a keřů nesmí dojít k poškození PZ. Při případném dolování pařezu lze v ochranném pásmu PZ vykonávat zemní práce pouze ručně. Zasahují-li kořeny pod PZ, je třeba je obnažit a přerušit, aby nedošlo k posunu, popř. poškození PZ.

Při realizaci stavby je nutné dodržet minimální a maximální doporučené krytí PZ dle ČSN 73 6005. Pokud bude mít některé PZ vůči nové niveletě krytí menší nebo větší než stanovuje ČSN 73 6005 nebo pokud realizace stavby vyvolá výškovou či směrovou úpravu trasy PZ, bude nutné provést přeložku těchto PZ. Tyto práce budou provedeny v souladu se zákonem č. 458/2000 Sb. v platném znění jako přeložka PZ na náklady investora.

Kontakt na odpovědného pracovníka naleznete na: <http://www.gasnet.cz/cs/kontaktni-system/>

GasNet Služby, s.r.o. si vyhrazuje právo vydání případných dalších podmínek, pokud by to okolnosti výstavby vyžadovaly.

V rozsahu této stavby souhlasíme s povolením stavby dle zákona 183/2006 Sb. ve znění pozdějších předpisů. Tento souhlas platí pro územní řízení, řízení o územním souhlasu, veřejnoprávní smlouvy pro umístění stavby, zjednodušené územní řízení, ohlášení, stavební řízení, společné územní a stavební řízení, veřejnoprávní smlouvu o provedení stavby nebo oznámení stavebního záměru s certifikátem autorizovaného inspektora.

V zájmovém území se mohou nacházet plynárenská zařízení jiných vlastníků či správců, případně i dlouhodobě nefunkční/neprovozovaná plynárenská zařízení bez dostupných informací o jejich poloze a vlastnictví.

Plynárenská zařízení a plynovodní přípojky (dále jen PZ) jsou dle ust. § 2925 zákona č. 89/2012 Sb., občanského zákoníku, provozovány jako zařízení zvláště nebezpečná a z tohoto důvodu jsou chráněna ochranným pásmem dle zákona č. 458/2000 Sb. ve znění pozdějších předpisů.

Rozsah ochranného pásma je stanoven v zákoně 458/2000 Sb. ve znění pozdějších předpisů.

Stavební činnosti je možné realizovat pouze při dodržení podmínek stanovených v tomto stanovisku. Nebudou-li tyto podmínky dodrženy, budou stavební činnosti považovány dle § 68 zákona č. 458/2000 Sb. ve znění pozdějších předpisů za činnost bez našeho předchozího souhlasu. Při každé změně projektu nebo stavby (zejména trasy navrhovaných inženýrských sítí) je nutné požádat o nové stanovisko k této změně.

Nedodržení podmínek uvedených v tomto stanovisku zakládá odpovědnost stavebníka za vzniklé škody.

Za stavební činnosti se pro účely tohoto stanoviska považují všechny činnosti prováděné v ochranném pásmu PZ (tzn. bezvýkopové technologie a terénní úpravy) a činnosti mimo ochranné pásmo, pokud by takové činnosti mohly ohrozit bezpečnost a spolehlivost PZ (např. trhací práce, sesuvy půdy, vibrace, apod.).

Případné zřizování stavenišť, skladování materiálů, stavebních strojů apod. bude realizováno mimo ochranné pásmo PZ (není-li ve stanovisku uvedeno jinak).

Při použití nákladních vozidel, stavebních strojů a mechanismů požadujeme zabezpečit případný přejezd přes PZ uložením betonových panelů v místě přejezdu PZ.

**PŘI REALIZACI STAVBY BUDOU DODRŽENY TYTO PODMÍNKY PRO PROVÁDĚNÍ STAVEBNÍ ČINNOSTI:**

(1) Před zahájením stavební činnosti bude provedeno vytyčení trasy a přesné určení uložení PZ. Vytyčení trasy provede příslušná regionální oblast ZDARMA. Formulář a kontakt naleznete na <https://www.gasnet.cz/cs/ds-vytyceni-pz/>, lze využít QR kód, který je uveden v tomto stanovisku. Při podání žádosti uvede žadatel naši značku (číslo jednací) uvedenou v úvodu tohoto stanoviska a sdělí termín zahájení a ukončení stavby. O provedeném vytyčení trasy bude sepsán protokol. Přesné určení uložení PZ (sondou) je povinen provést stavebník na svůj náklad.  
**BEZ VYTYČENÍ TRASY A PŘESNÉHO URČENÍ ULOŽENÍ PZ STAVEBNÍKEM NESMÍ BÝT VLASTNÍ STAVEBNÍ ČINNOST ZAHÁJENA. VYTYČENÍ POVAŽUJEME ZA ZAHÁJENÍ STAVEBNÍ ČINNOSTI V OCHRANNÉM A BEZPEČNOSTNÍM PÁSMU PZ. PROTOKOL O VYTYČENÍ MÁ PLATNOST 2 MĚSÍCE.**

(2) Stavebník je povinen stavebnímu podnikateli prokazatelně předat kopii tohoto stanoviska. Převzetí kopie stvrdí stavební podnikatel stavebníkovi svým podpisem a zápisem do stavebního deníku. Pracovníci provádějící stavební činnosti budou

prokazatelně seznámení s polohou PZ, rozsahem ochranného pásma a těmito podmínkami.

(3) Bude dodržena mj. ČSN 73 6005, TPG 702 01, TPG 702 04, TPG 700 03, zákon č.458/2000 Sb. ve znění pozdějších předpisů, případně další předpisy související s uvedenou stavbou.

(4) Při provádění stavební činnosti v ochranném pásmu PZ vč. přesného určení uložení PZ je stavebník povinen učinit taková opatření, aby nedošlo k poškození PZ nebo ovlivnění jejich bezpečnosti a spolehlivosti provozu. Nebude použito nevhodného nářadí, zemina bude těžena pouze ručně bez použití pneumatických, elektrických, bateriových a motorových nářadí.

(5) V případě použití bezvýkopových technologií (např. protlaku) bude před zahájením stavební činnosti provedeno úplné obnažení PZ v místě křížení na náklady stavebníka. Technologie musí být navržena tak, aby v místě křížení nebo souběhu s PZ byl dostatečný stranový nebo výškový odstup od PZ, který zajistí nepoškození PZ během prací a to s ohledem na použitou bezvýkopovou technologii a všechny její účinky na okolní terén. V případě, že nemůže být tato podmínka dodržena, nesmí být použita bezvýkopová technologie.

(6) Odkrytá PZ budou v průběhu nebo při přerušení stavební činnosti řádně zabezpečena proti jejich poškození.

(7) Poklopy uzávěrů a ostatních armatur na PZ, vč. hlavních uzávěrů plynu (HUP) na odběrném plynovém zařízení udržovat stále přístupné a funkční po celou dobu trvání stavební činnosti.

(8) Bude zachována hloubka uložení PZ (není-li ve stanovisku uvedeno jinak).

(9) Stavebník je povinen neprodleně oznámit každé i sebemenší poškození PZ (vč. drobných vrypů do PE potrubí, poškození izolace, signalizačního vodiče, výstražné fólie, markeru atd.) na telefon 1239.

(10) Před provedením zásypu výkopu a v průběhu stavby bude provedena kontrola dodržení podmínek stanovených pro stavební činnosti v ochranném pásmu PZ. Povinnost kontroly se vztahuje i na PZ, která nebyla odhalena. Kontrolu provede příslušná regionální oblast (formulář a kontakt naleznete na <https://www.gasnet.cz/cs/ds-vytyceni-pz/>, lze využít QR kód, který je uveden v tomto stanovisku). Při žádosti uvede žadatel naši značku (číslo jednací) uvedenou v úvodu tohoto stanoviska. Kontrolu je třeba objednat min. 5 dnů předem. Předmětem kontroly je také ověření dodržení stanovené odstupové vzdálenosti staveb, které byly povoleny v ochranném a bezpečnostním pásmu PZ.

(11) O provedené kontrole bude sepsán protokol. Bez provedené kontroly nesmí být PZ zasypána. Stavebník je povinen na základě výzvy provozovatele PZ, nebo jeho zástupce doložit průkaznou dokumentaci o nepoškození PZ během výstavby nebo provést na své náklady kontrolní sondy v místě styku stavby s PZ.

(12) Plynárenské zařízení a plynovodní přípojky budou před zásypem výkopu řádně podsypány a obsypány, bude provedeno zhutnění a bude osazena výstražná fólie žluté barvy, to vše v souladu s předpisem provozovatele distribuční soustavy „Zásady pro projektování, výstavbu, rekonstrukce a opravy“, který naleznete na <https://www.gasnet.cz/cs/technicke-dokumenty/> a v souladu s ČSN EN 12007-1-4, TPG 702 01, TPG 702 04.

(13) Neprodleně po skončení stavební činnosti budou řádně osazeny všechny poklopy a nadzemní prvky PZ.

(14) Pokud stavebník nedodrží podmínky stanovené tímto stanoviskem bude činnost stavebníka vyhodnocena provozovatelem PZ jako narušení ochranného nebo bezpečnostního pásma PZ a budou z toho vyvozeny příslušné důsledky.

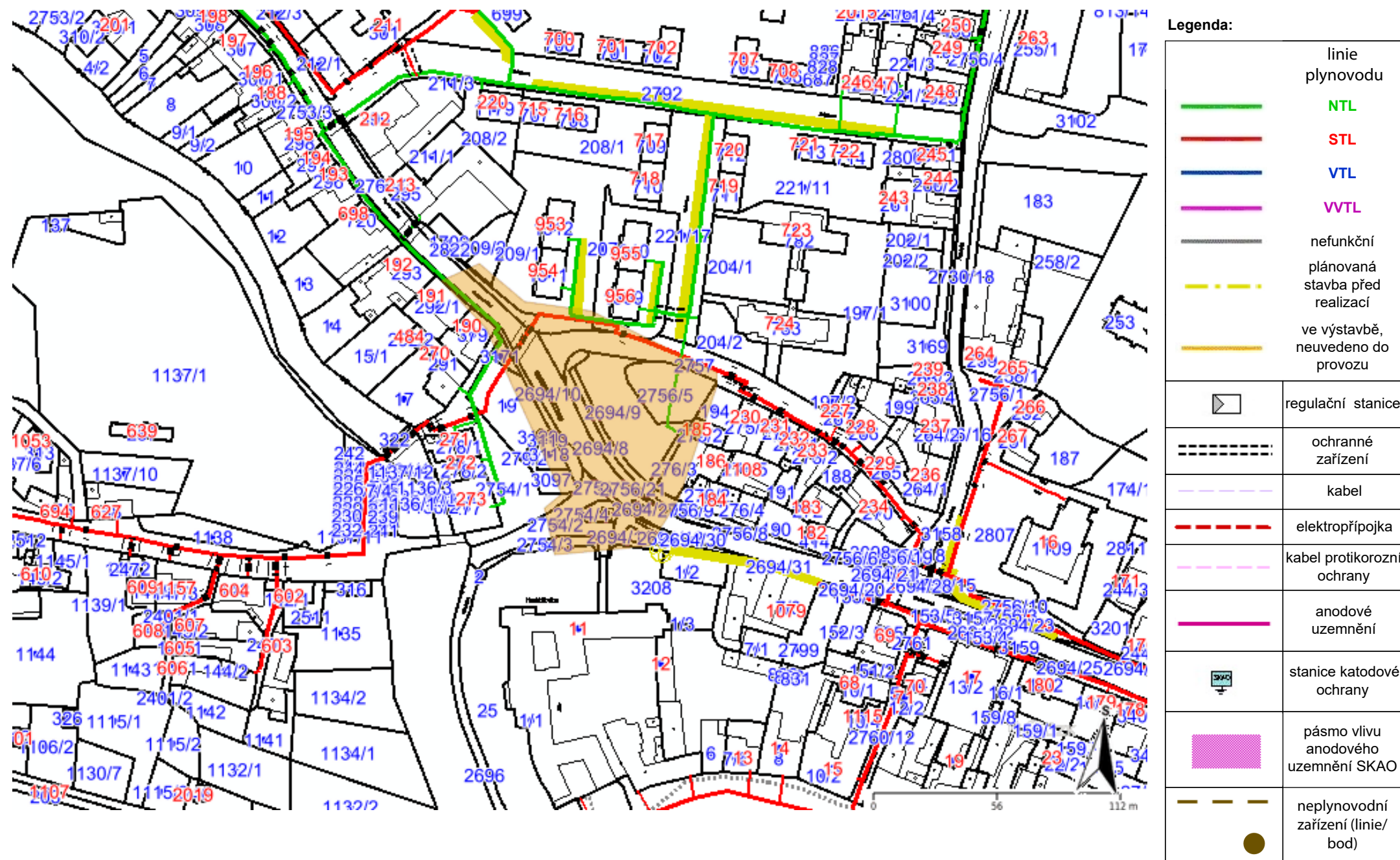
Platí pouze pro území vyznačené v příloze tohoto stanoviska a to 24 měsíců ode dne jeho vydání.

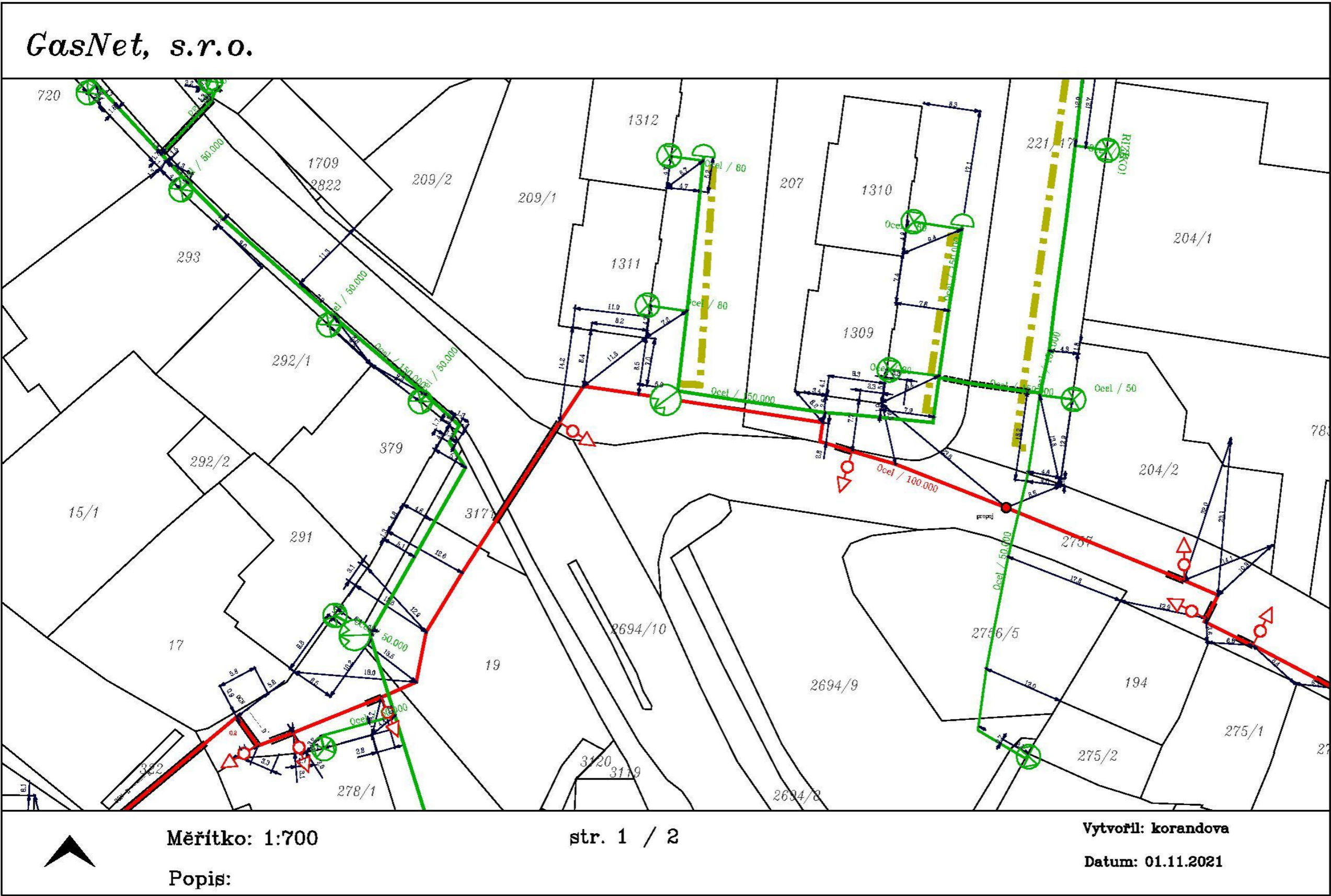
V případě dotčení pozemku v majetku společnosti GasNet, s.r.o. je třeba dále projednat smluvní vztah k tomuto pozemku. Kontakt na projednání naleznete na adrese [www.gasnet.cz/cs/kontaktni-system/](https://www.gasnet.cz/cs/kontaktni-system/), činnost Smluvní vztahy - pozemky a budovy plynárenských zařízení.



**Příloha: Orientační záznam plynárenského zařízení. Tato příloha je nedílnou součástí stanoviska č. 5002484773 ze dne 01.11.2021.**

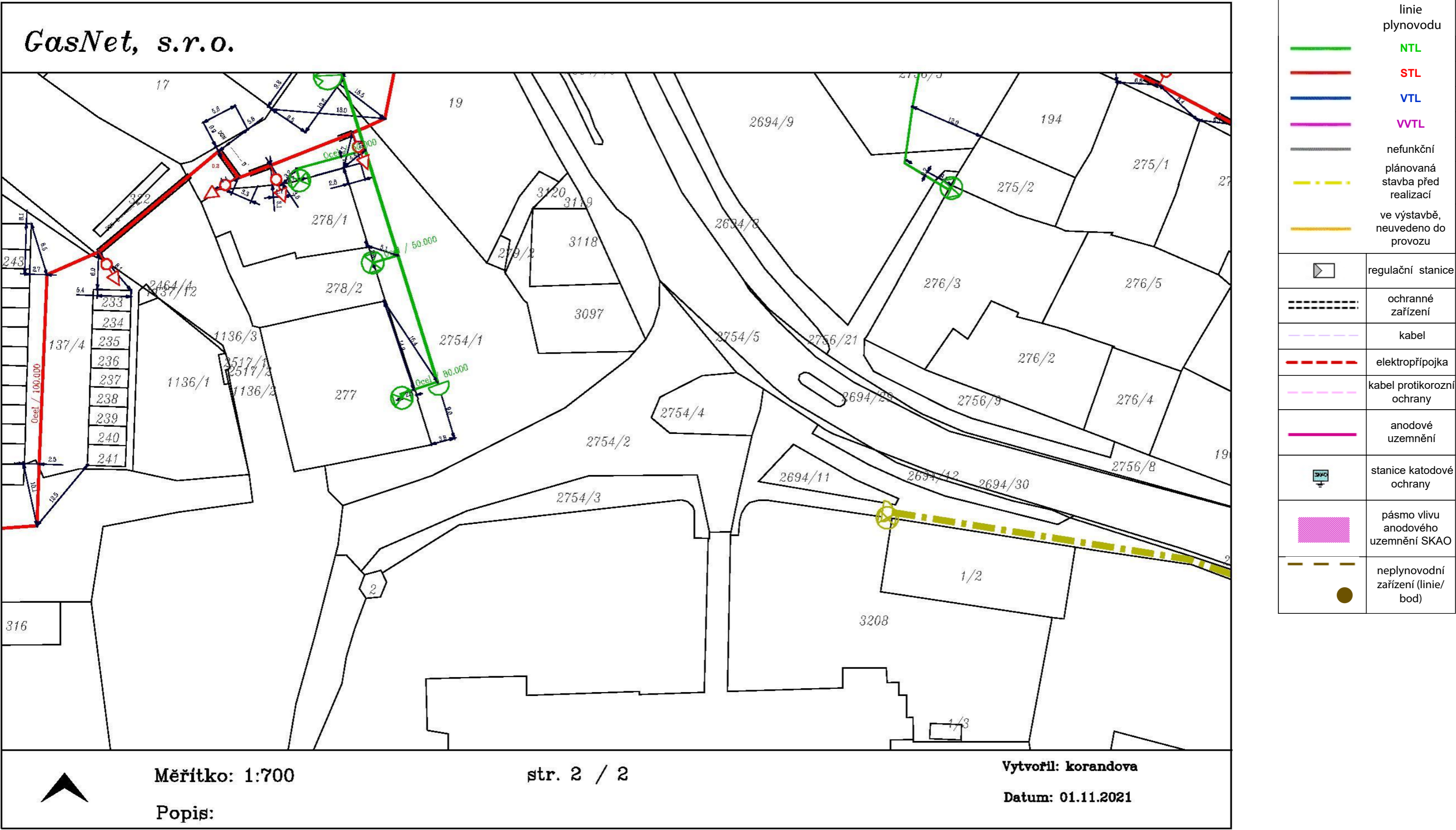
Provozovatel DS: GasNet, s.r.o.; Stavebník: Město Horažďovice, Mírové náměstí 1, 34101 Horažďovice. K.ú.: Horažďovice.





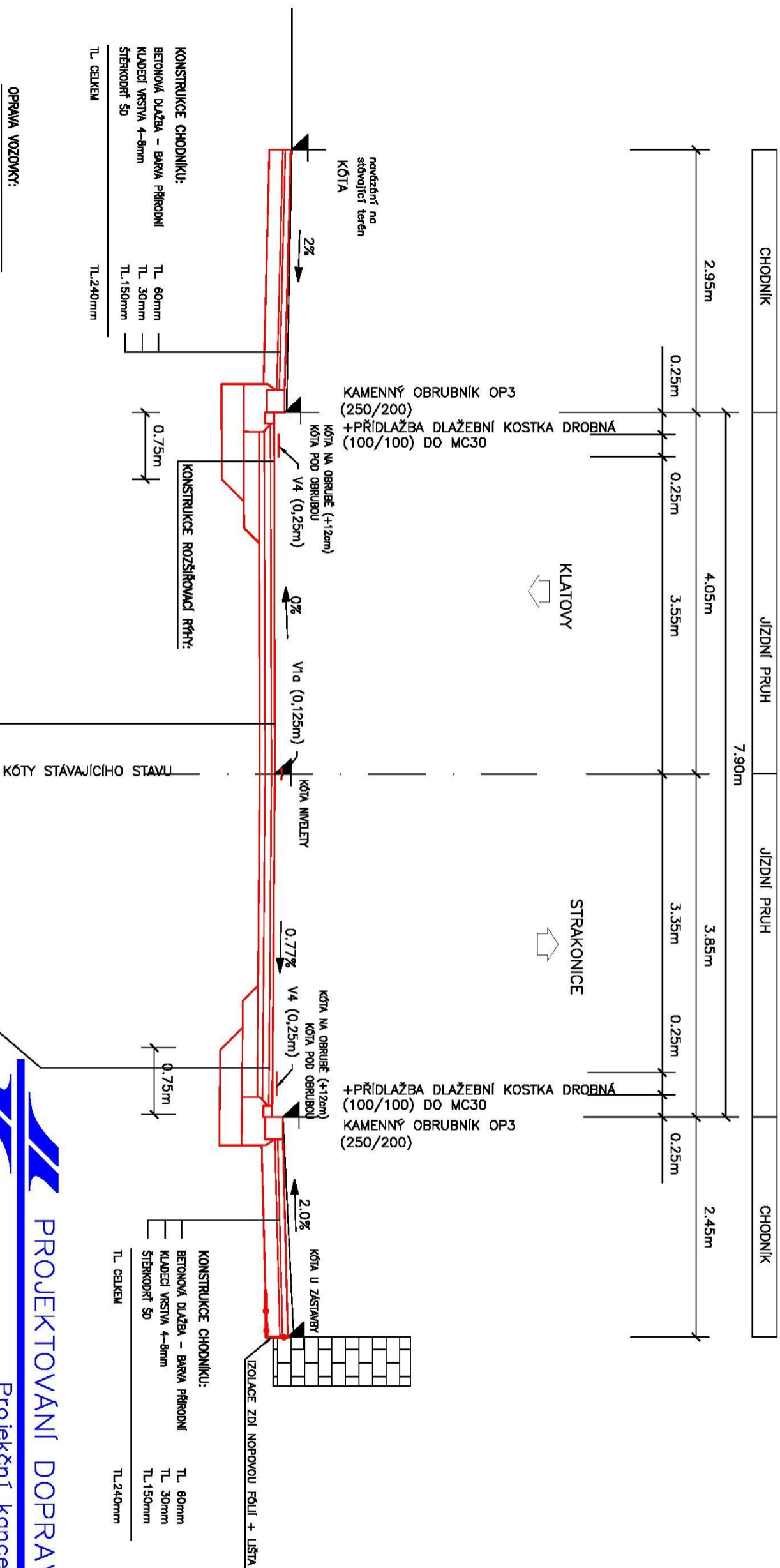
Legenda:

|  |                                     |
|--|-------------------------------------|
|  | linie plynovodu                     |
|  | NTL                                 |
|  | STL                                 |
|  | VTL                                 |
|  | WTL                                 |
|  | nefunkční                           |
|  | plánovaná stavba před realizací     |
|  | ve výstavbě, neuvedeno do provozu   |
|  | regulační stanice                   |
|  | ochranné zařízení                   |
|  | kabel                               |
|  | elektropřípojka                     |
|  | kabel protikorozi ochrany           |
|  | anodové uzemnění                    |
|  | stanice katodové ochrany            |
|  | pásmo vlivu anodového uzemnění SKAO |
|  | neplynovodní zařízení (linie/ bod)  |



[illegible]

## Vzorový příčný řez – v místě opravy vozovky



**OPRAVA VOZOVKY:**

|  |          |                |
|--|----------|----------------|
| ZBRUSKOVACI: POSYP OBRUSNE VRSITY PŘEDOBRÁZELOU DRTI                                       |          |                |
| OBRAUSKÁ VRSITVA Z ASFALTOVÉHO KOBECHE MASTROVÉHO SMA 11 S PWB 25/55-60                    | TL 40mm  | ČSN EN 13108-5 |
| SPOJOVACÍ POSTŘIK MODIFIKOVANOU EMULZÍ V MNOŽSTVÍ ZBRŮKOVÉHO ASFALTU 0,35kg/m <sup>2</sup> |          | ČSN 736129     |
| LOŽNÍ VRSITVA Z MODIFIKOVANÉHO ASFALTOVÉHO BETONU AC1225 PWB 25/55-60                      | TL 70mm  | ČSN EN 13108-1 |
| SPOJOVACÍ POSTŘIK MODIFIKOVANOU EMULZÍ V MNOŽSTVÍ ZBRŮKOVÉHO ASFALTU 0,35kg/m <sup>2</sup> |          | ČSN 736129     |
| PODKLADEJÍ VRSITVA Z MODIFIKOVANÉHO ASFALTOVÉHO BETONU AC2225 PWB 25/55-60                 | TL 60mm  | ČSN EN 13108-1 |
| SPOJOVACÍ POSTŘIK MODIFIKOVANOU EMULZÍ V MNOŽSTVÍ ZBRŮKOVÉHO ASFALTU 0,35kg/m <sup>2</sup> |          |                |
| TL CELKEM  | TL 170mm |                |

## KONSTRUKCE ROZŠÍŘOVACÍ RÝHY:

|   |          |                |
|---|----------|----------------|
| ZRNOVSKÁ PÔSTP. OBRUSNÉ VRSNÝ PREDPOLOŽENOU DRTI 1,5 Kg/m <sup>2</sup>                            |          |                |
| OBRUSNÁ VRSNÁ Z ASFALTOVÉHO KOBECKE MASTIKOVANOU SMA 11 S PAB 25/35-60                            | TL 40mm  | ČSN EN 13108-5 |
| SPRÁVOKA PÔSTIK MODIFIKOVANOU EMULZI V MNOŽSTVÍ ZBRŤKOVÉHO ASFALTU PS-CP 0,35Kg/m <sup>2</sup>    |          | ČSN 736129     |
| LOŽNÁ VRSNÁ Z MODIFIKOVANÉHO BETONU AC1225 PAB 25/35-60   | TL 70mm  | ČSN EN 13108-1 |
| SPRÁVOKA PÔSTIK MODIFIKOVANOU EMULZI V MNOŽSTVÍ ZBRŤKOVÉHO ASFALTU PS-CP 0,35Kg/m <sup>2</sup>    |          | ČSN 736129     |
| PODKADNÁ VRSNÁ Z MODIFIKOVANÉHO BETONU AC2225 PAB 25/35-60  | TL 90mm  | ČSN EN 13108-1 |
| INFILTRÁČNÝ PÔSTIK MODIFIKOVANOU EMULZI V MNOŽSTVÍ ZBRŤKOVÉHO ASFALTU PS-CP 0,8 Kg/m <sup>2</sup> |          | ČSN 736129     |
| MECHANICKÝ ZPEVNENÉ KAMENNÝ MZK   | TL 200mm | ČSN EN 12385   |
| ŠTERKODRT SDA   | TL 250mm | ČSN EN 12385   |
| TL CELKEM   | TL 650mm |                |

# souřadnicový systém S - JTSK

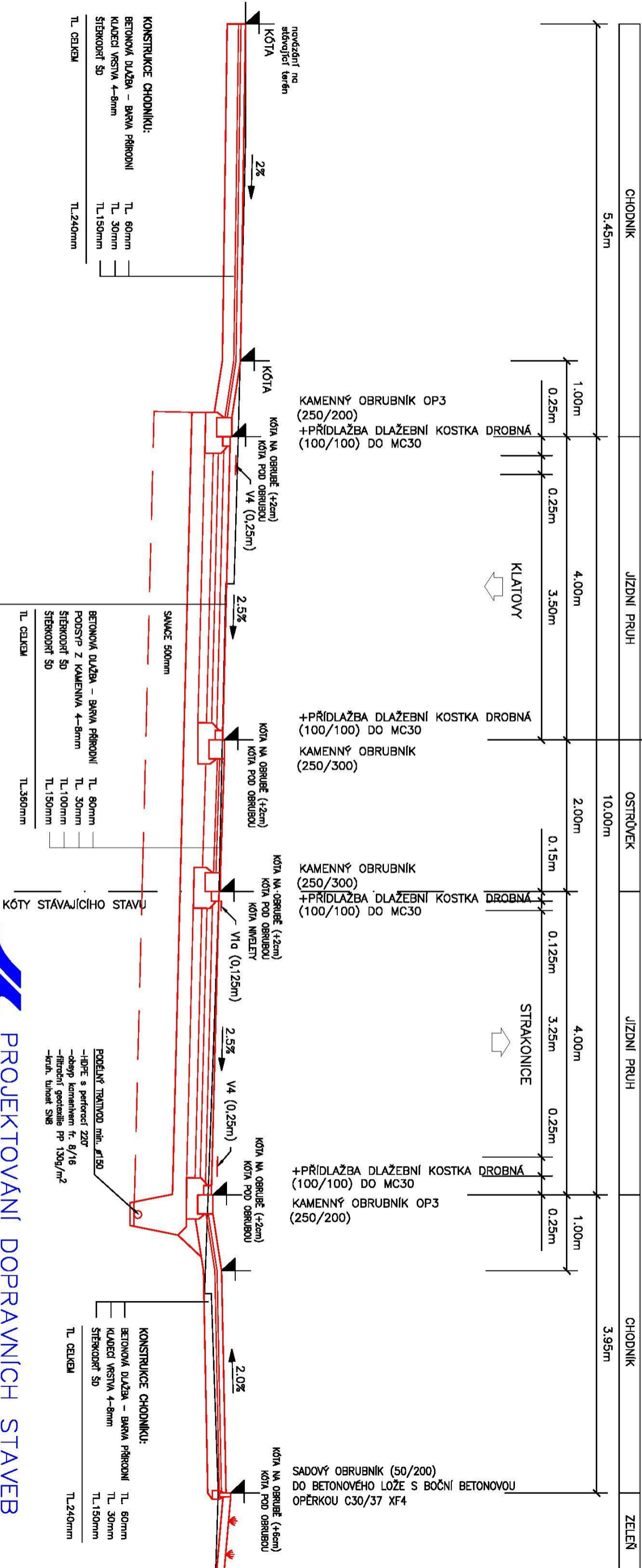


# **PROJEKČNÍ KANCELÁŘ ING. ŠKUBALOVÁ**

**výškový systém B.p.v.**

|  |  |              |                |
|--|--|--------------|----------------|
| VED. PROJEKTANT  | ZODP. PROJEKTANT                                 | VYPRACOVAN   | SCHMALL        |
| Ing. Škubalová   | Ing. Škubalová                                   | J. Zazulová  | Ing. Škubalová |
| Projektant kancelář Ing. Škubalová<br>U Bachmáče 29, 326 00 PLZEŇ<br>tel. 377 455 842  |  |              |                |
| KRAJ   | PLZEŇSKÝ   | KAT.ÚZEMÍ    | Horáždovice    |
| INVESTOR   | Město  | Horáždovice  |                |
| <b>AKCE</b><br><b>Mobilita pro všechny - Úprava přechodu pro chodce</b><br><b>s omezenou schopností pohybu a orientace</b><br><b>- změna přechodu č.2, č.3 a č.5</b> |  |              |                |
| OBJEKT: SO 101 KOMUNIKACE  |  |              |                |
| OBSAH  | Vzorový příčný řez -<br>v místě povrchové opravy | čís. VYKRESU | čís. KOPIE     |
|  |  | <b>4a</b>    |                |
|  |  |              |                |

Vzorový příčný řez –  
v místě pro přecházení s ostrůvkem

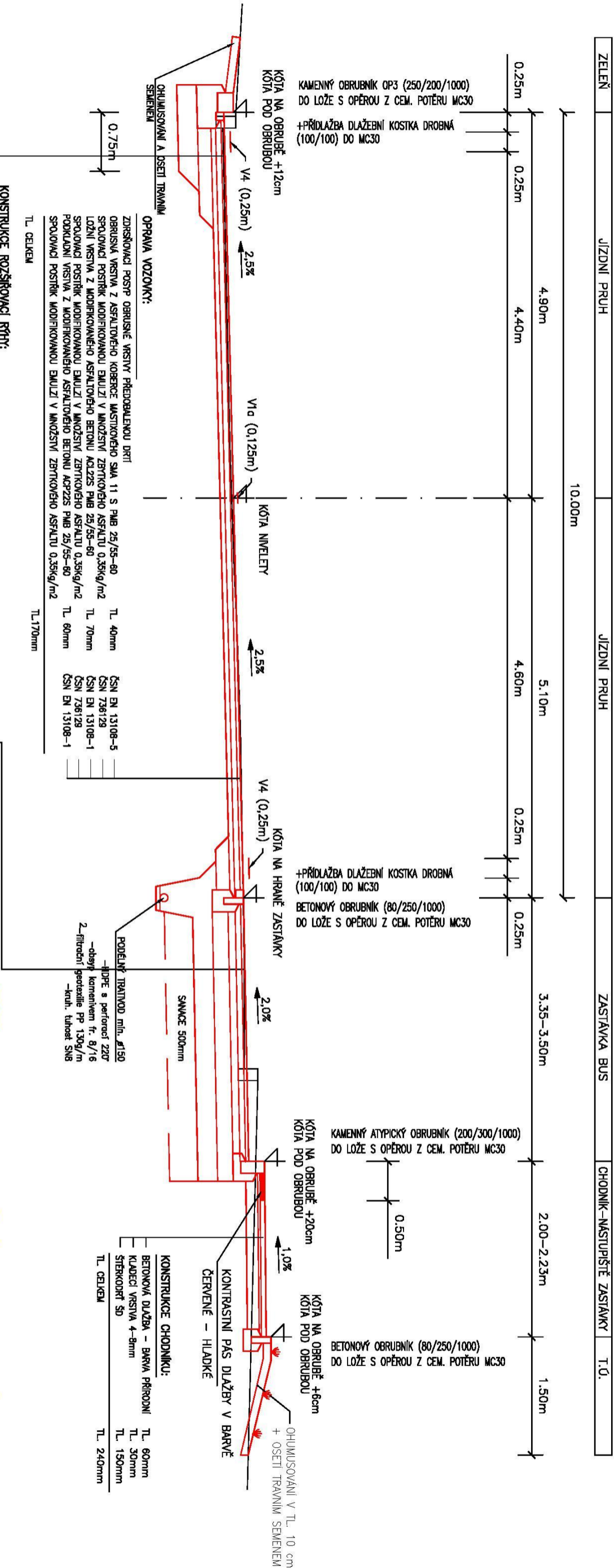


**PROJEKTOVÁNÍ DOPRAVNÍCH STAVEB**  
Projekční kancelář Ing. Škubalová  
u Bachmatě 29, 326 00 PLZEŇ  
tel. 377 455 842

souřadnicový systém S - JTSK výškový systém B.p.v.

|                           |  |             |                |   |
|---------------------------|--|-------------|----------------|---|
| VED. PROJEKTANT           | ZODP. PROJEKTANT   | VYPRACOVAL  | SCHVALIL       | Projektant kancelář Ing. Škubalová<br>u Bachmatě 29, 326 00 PLZEŇ<br>tel. 377 455 842 |
| Ing. Škubalová            | Ing. Škubalová   | J. Zezulová | Ing. Škubalová |   |
| KRAJ                      | PLZEŇSKÝ   | KAT.OZEMÍ   | Horažďovice    |   |
| INVESTOR                  | Město Horažďovice  |             |                |   |
| AKCE                      | Mobilita pro všechny - Úprava přechodů pro chodce<br>s omezenou schopností pohybu a orientace<br>- změna přechodu č.2, č.3 a č.5 |             |                |   |
| OBJEKT: SO 101 KOMUNIKACE | Vzorový příčný řez -<br>v místě pro přecházení s ostrůvkem   |             |                |   |
| OBSAH                     | Čís. VÝKRESU   |             |                | Čís. KOPIE  |
|                           | 4b   |             |                |   |

Vzorový příčný řez –  
v místě zastávky BUS



Projektant Ing. Škubalová  
v Bachmače 29, 326 00 PLZEŇ  
tel. 377 455 842

výškový systém B.p.v.

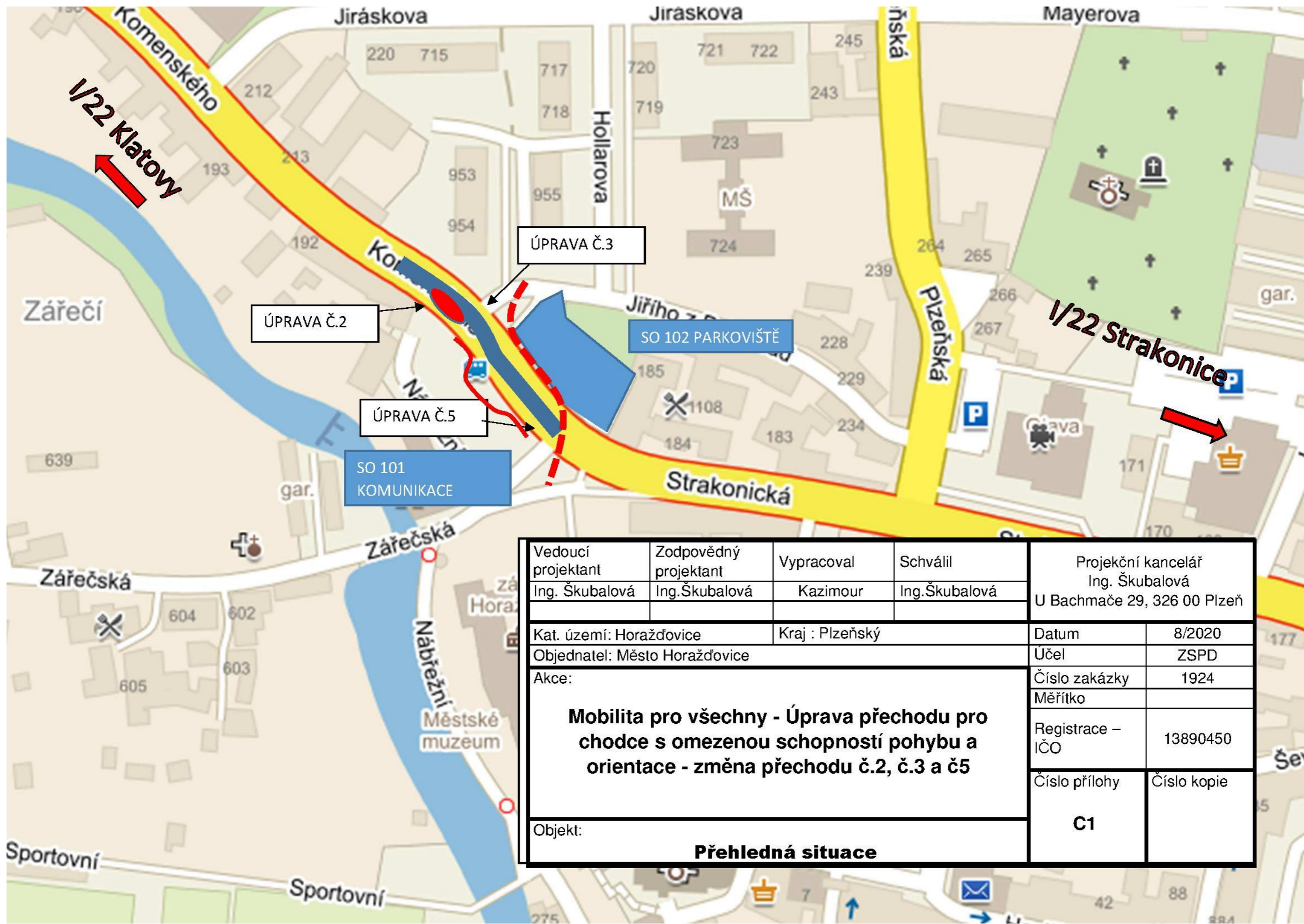
souřadnicový systém S - JTSK

| KONSTRUKCE ZASTÁVKY BUS:   |          |                |
|--|----------|----------------|
| ZRNSŤOVACÍ POSTŘ OBRSNÉ VRSTVY PŘEDOBALENO DRTI 1,5 kg/m <sup>2</sup>                            |          |                |
| OBRSNÁ VRSTVA Z ASFALTOVÉHO KOBECCE MASTKOVÉHO SMA 11 S PMB 25/55-60                             | TL 40mm  | ČSN EN 13108-5 |
| SPOJOVACÍ POSTŘIK MODIFIKOVANOU EMULZI V MNOŽSTVÍ ZBTŘKOVÉHO ASFALTU PS-CP 0,35kg/m <sup>2</sup> | TL 70mm  | ČSN EN 13108-1 |
| LOŽNÍ VRSTVA Z MODIFIKOVANÉHO ASFALTOVÉHO BETONU AC1225 PMB 25/55-60                             | TL 90mm  | ČSN EN 13108-1 |
| SPOJOVACÍ POSTŘIK MODIFIKOVANOU EMULZI V MNOŽSTVÍ ZBTŘKOVÉHO ASFALTU PS-CP 0,35kg/m <sup>2</sup> | TL 90mm  | ČSN EN 13108-1 |
| PODKLADNÍ VRSTVA Z MODIFIKOVANÉHO ASFALTOVÉHO BETONU AC2225 PMB 25/55-60                         | TL 200mm | ČSN EN 12385   |
| MECHANICKÝ ZPEVNĚNÍ KAMENNÝ MZK  | TL 250mm | ČSN EN 12385   |
| ŠTERKODRT ŠOA  | TL 650mm | ČSN EN 12385   |

TL CELKEM

SAVACE: PŘÍRODNÍ DRCENÉ KAMENNÝ PPK TL 500mm

|  |  |             |                |  |                                 |
|--|--|-------------|----------------|--|---------------------------------|
| VED. PROJEKTANT  | ZODP. PROJEKTANT                             | VYPRACOVAL  | SCHVÁLIL       | Projektant Ing. Škubalová<br>U Bachmače 29, 326 00 PLZEŇ<br>tel. 377 455 842 |                                 |
| Ing. Škubalová   | Ing. Škubalová                               | Kazimour    | Ing. Škubalová |  |                                 |
| KRAJ   | PLZEŇSKÝ                                     | KAT.ÚZEMÍ   | Horožďovice    | FORMÁT   |                                 |
| INVESTOR   | Město  | Horožďovice |                | DATUM  | 8./2020                         |
| AKCE<br>Mobilita pro všechny - Úprava přechodů pro chodce<br>s omezenou schopností pohybu a orientace<br>- změna přechodu č.2, č.3 a č.5 |  |             |                | ÚČEL   | zhrno stávky<br>před dokončením |
|  |  |             |                | ČÍS. ZAKÁZKY   | 1924                            |
|  |  |             |                | MĚŘÍTKO  | 1:50                            |
| OBJEKT: SO 101   | KOMUNIKACE                                   |             |                |  |                                 |
| OBSAH  | Vzorový příčný řez -<br>v místě zastávky BUS |             |                | ČÍS. VÝKRESU   | ČÍS. KOPIE                      |
|  |  |             |                | 4c   |                                 |



|  |                       |                 |               |   |             |
|--|-----------------------|-----------------|---------------|---|-------------|
| Vedoucí projektant   | Zodpovědný projektant | Vypracoval      | Schválil      | Projekční kancelář<br>Ing. Škubalová<br>U Bachmače 29, 326 00 Plzeň |             |
| Ing. Škubalová   | Ing.Škubalová         | Kazimour        | Ing.Škubalová |   |             |
|  |                       |                 |               |   |             |
| Kat. území: Horažďovice  |                       | Kraj : Plzeňský |               | Datum   | 8/2020      |
| Objednatel: Město Horažďovice  |                       |                 |               | Účel  | ZSPD        |
| <b>Akce:</b><br><br><b>Mobilita pro všechny - Úprava přechodu pro chodce s omezenou schopností pohybu a orientace - změna přechodu č.2, č.3 a č5</b> |                       |                 |               | Číslo zakázky   | 1924        |
|  |                       |                 |               | Měřítko   |             |
|  |                       |                 |               | Registrace – IČO  | 13890450    |
|  |                       |                 |               | Číslo přílohy   | Číslo kopie |
|  |                       |                 |               | <b>C1</b>   |             |
| Objekt:  |                       |                 |               |   |             |
| <b>Přehledná situace</b>   |                       |                 |               |   |             |